



SOMMAIRE

En vacances,
n'oublions pas le tri... **1**

Notre dossier :
Où va quoi ? **2-3**

Les emballages métalliques
Adoptez le réflexe verre, triez
Une année scolaire riche en tri
Les bons conseils de
Christophe **4**

La feuille du tri, un courrier qui vous est adressé

Une erreur de nom ou d'adresse,
un déménagement ou plusieurs
feuilles du tri : contactez-nous.

Vous pouvez, également, nous
envoyer vos questions et
remarques par courrier au :
10, rue Adolphe Méric - BP134 -
30302 Beaucaire cedex.

ou par Internet à :
srenv.selectif@wanadoo.fr.

Nous nous ferons un plaisir
d'y répondre.

En vacances, n'oublions pas le tri..

En ce début d'été, nous souhaitons attirer votre attention sur les écarts de tri trop souvent constatés par nos services (ordures ménagères dans les sacs jaunes, emballages recyclables dans les sacs gris...). De telles pratiques ont des effets néfastes sur le recyclage des emballages mais aussi sur la qualité de l'éco compost ménager obtenu grâce au RESTE.

Chaque geste de tri est indispensable. Plus vous triez en respectant les consignes et plus vous améliorez les conditions de travail des opérateurs et limitez l'augmentation des coûts de traitement de vos déchets.

Gardez à l'esprit les couleurs et les réflexes de tri (jaunes pour les emballages recyclables, bleu pour le papier, vert pour le verre).

Pour vous aider dans votre démarche, notre dossier reprend l'ensemble des consignes. Retrouvez, également, nos conseils et actualités en dernières pages.

Nous vous invitons une fois de plus à consulter notre site Internet : www.sudrhoneenvironnement.org. Il vous apporte régulièrement de nouvelles informations sur la gestion des déchets.



SAC JAUNE

Les sacs jaunes accueillent les emballages recyclables vides, non imbriqués.

Boîtes et suremballages en carton

- Exemples : œufs, biscuits, céréales, tisane, pâtes, riz, produits surgelés, produits laitiers, desserts, boissons, bag in box, produits d'hygiène, lessive, chaussures, jouets...

Emballages métalliques

- **Aérosols** : crème chantilly, mousse à raser, déodorant, laque, produit d'entretien...
 - **Boîtes et bidons** : légume, plat cuisiné, fruit, thon, sardine, crème dessert, biscuits, thé, sirop, huile alimentaire, aliments pour animaux, cirage...
 - **Canettes** : bière, jus de fruit, soda...
 - **Barquettes** : Pâté, plat cuisiné, tarte salée ou sucrée, gâteaux...

Briques alimentaires

Exemples : jus de fruit, lait, crème fraîche, soupe, sucre, légumes...

Bouteilles en plastique, cubitainers, flacons et boîtes avec leurs bouchons

- Exemples : soda, eau, lait, soupe, vinaigre, huile végétale, yaourts, sauce, cacao, sucre en poudre, crackers, chewing-gum, gel douche, gel coiffant, shampoing, produit de beauté, déboucheur, lessive, pastille et eau de Javel, liquide vaisselle, nettoyant ménager, pétrole lampant...

Films, sacs et sachets plastique

- Exemples : pack de bouteilles, sacs de courses, produit surgelé, pain de mie, aliments pour animaux, terreau, film autour des revues, housses de protection de meuble ou d'électroménager, papier bulles



COLONNE VERTE

Les colonnes vertes accueillent les emballages en verre.

Bouteilles

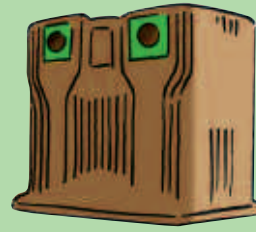
- Exemples : eau, soda, jus de fruit, sirop, huile végétale, alcool, vinaigre...

Bocaux

- Exemples : compote, condiment, épice, sauce, légume, pâté...

Pots

- Exemples : aliment pour bébé, café soluble, confiture, dessert lacté, produit de beauté.



COLONNE BLEUE



Les colonnes bleues accueillent les papiers propres :

journaux, magazines, catalogues, livres, publicités, enveloppes, courriers, feuilles imprimées, cahiers...

DÉCHÈTERIE



Les végétaux

- Tonte de pelouse, feuilles mortes, taille de haie, branches (diamètre < 35 mm et longueur < 2m)...

Les cartons

- Les gros cartons (type télévision, cartons de déménagement) vidés et à plat...

Les gravats

- Béton, pierres, pots de fleurs en terre, moellons, briques, carrelages, plats et vaisselle cassés...

La ferraille

- Cadre de vélo, trottinette, grillage, fil de fer...

Le bois

- Palettes, planches, meuble en bois, cageots, cadres de fenêtre (sans les vitres), troncs et souches d'arbre, Sciure de bois...

Les encombrants :

- Matelas, polystyrène expansé, pots de fleurs en plastique, cassettes audio et vidéo, CD et DVD, papier peint, Vêtements, textiles usagés et chaussures, plastique dur (meubler de jardin, seau, corbeille, jouets...), Placoplâtre, plâtre, miroirs, vitre, laine de verre...

Les polluants

- Huile de moteur, insecticides, peinture, solvants et diluants...
 - Ampoules halogènes / néons / ampoules basse tension
 - Piles et batteries

RESTE

- Restes de repas, épluchures de fruits et légumes, pain dur, marc de café, sachet de thé, coquille d'œuf...

- Fleurs fanées

- Balayures, poussières, miettes...

- Essuie tout, mouchoirs en papier

- Gobelets, assiettes et couverts jetables en carton et en plastique

- Blisters de présentation

- Filets : orange, pomme de terre, ail...

- Tubes : dentifrice, sauce, colle...

- Papier aluminium : en rouleau, tablette de chocolat...

- Barquettes plastiques : biscuits, fruits, légumes, glace, viennoiserie, charcuterie, poissons, viande...

- Pots en plastique : beurre, crème fraîche, fromage blanc, yaourt, crème dessert compote...

- Déchets d'hygiène : brosse à dent, rasoir et lame de rasoir, coton tige, couche culotte, protections hygiéniques, cotons, pansements, lingettes démaquillantes...

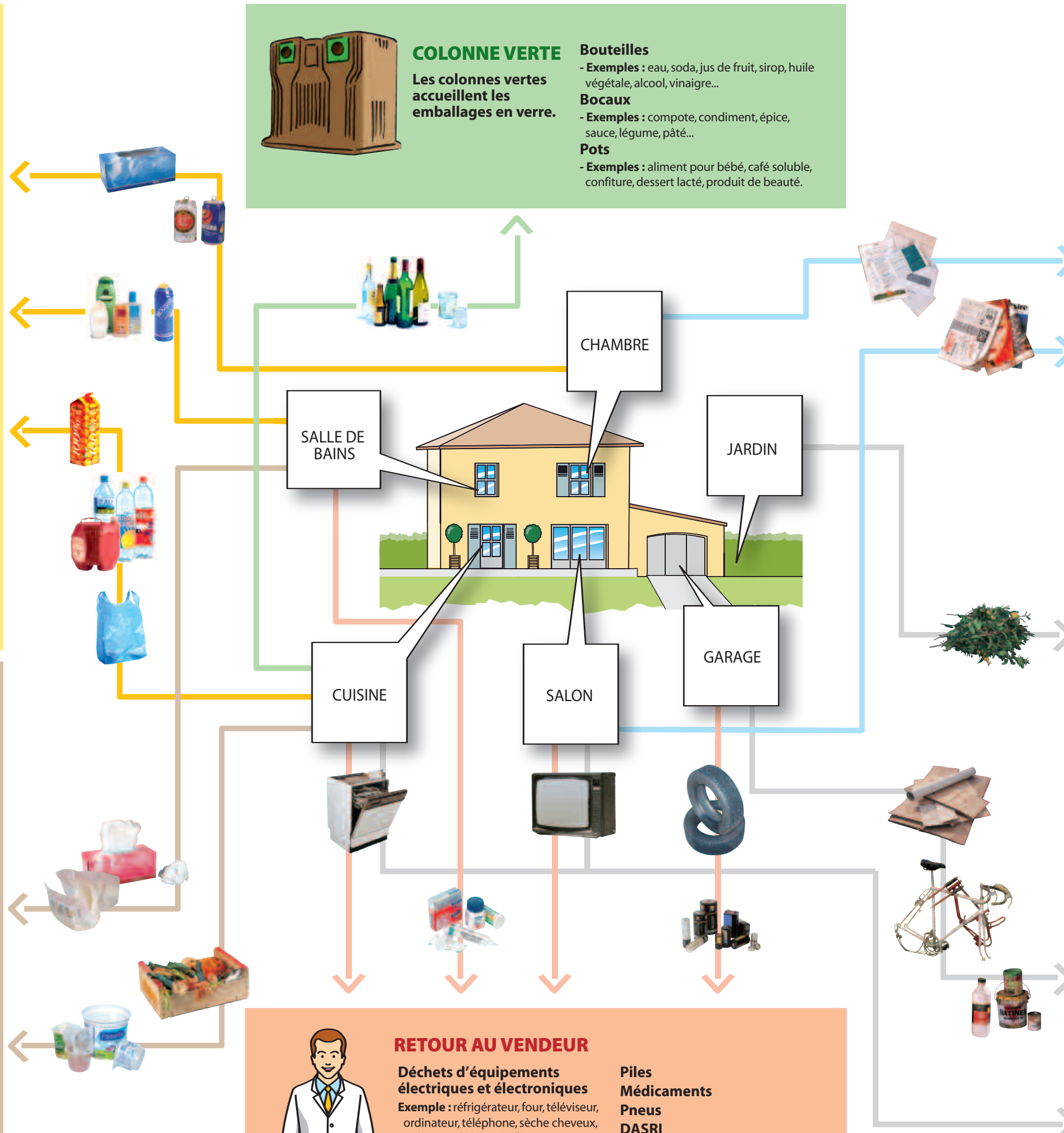
- Papiers souillés : papier de boucherie, de poissonnier, de fromage, papier de beurre...

- Déchets d'entretien :

Lingettes : dépoussiérages, désinfectantes, sacs d'aspirateur, berlingots de produits ménagers

- Stylos

- Vaisselle cassée



RETOUR AU VENDEUR

Déchets d'équipements électriques et électroniques

Exemple : réfrigérateur, four, téléviseur, ordinateur, téléphone, sèche cheveux, radio réveil, chaîne hi-fi...

Piles

Médicaments

Pneus

DASRI

(Déchets médicaux à risques)





Les emballages métalliques

Les emballages métalliques déposés dans le sac jaune permettent de réaliser de réelles économies.

En 2006, le tri des emballages métalliques a rapporté près de 50 € par tonne triée alors qu'une tonne de ces mêmes emballages jetés dans le RESTE a coûté près de 70 € à la Collectivité.

On dénombre, malheureusement, une grande quantité de boîtes de conserve, de barquettes, d'aérosols et de cannettes dans le RESTE (sacs gris compostés).

Adoptez le réflexe verre ... Triez

Afin d'améliorer sans cesse la qualité de l'éco compost ménager, nous vous rappelons que les emballages en verre (bouteilles, pots et

Les bons conseils de Christophe

Bonjour, je suis Christophe, votre conseiller du tri. Mon rôle est de contrôler la qualité de vos sacs jaunes et de vous présenter les consignes de tri. A la suite de mes différentes tournées, il m'apparaît indispensable de vous rappeler quelques bonnes pratiques :

- Mettez vos sacs jaunes ou gris devant votre porte.
- Sortez les aux heures indiquées par la mairie ou sur votre aide mémoire.
- Ne déposez pas de sacs jaunes dans les bacs pour ordures ménagères. Les sacs jaunes ne seraient alors, ni ramassés, ni recyclés. Ce serait dommage.
- N'oubliez pas la déchèterie pour vos déchets encombrants. Si vous ne pouvez pas vous déplacer, contactez votre mairie pour connaître les conditions de ramassage.
- Pensez à la sécurité de tous pour vos déchets encombrants déposés sur le trottoir en veillant à ce qu'ils n'occasionnent pas de danger pour les passants.



bocaux) doivent être déposés dans les colonnes vertes mises à votre disposition. Leur recyclage permet des économies d'énergie et de ressources naturelles.

Il limite également le coût du traitement. Pour exemple :

En 2006, une tonne d'emballages en verre jetée dans le RESTE (sac gris) a généré 70 € de frais à la collectivité, alors que la même quantité de verre déposée dans la colonne verte, n'en coûtait que 4,12 €.

Une année scolaire riche en tri

Pour Sud Rhône Environnement, il est indispensable d'informer dès aujourd'hui les citoyens de demain au tri et à la gestion des déchets.

Maternelles, primaires et collégiens ont été sensibilisés aux tris.

Expositions, interventions en classe et visites du centre de valorisation des déchets ont permis à chacun d'aborder de façon ludique la gestion des déchets.

Nous souhaitons remercier tous les élèves et les enseignants pour leur mobilisation. Nous invitons ces derniers à nous contacter dès la rentrée pour programmer de nouvelles interventions.

Toute information sur le tri :

04 66 59 06 51

Courriel : srenv.selectif@wanadoo.fr

Pour les communes du SIRN :

N° Vert 0 800 88 44 74
APPEL GRATUIT Depuis un poste fixe

Sud Rhône Environnement
SYNDICAT MIXTE

ECO EMBALLAGES

Site Internet : www.sudrhoneenvironnement.org