

**Sud Rhône  
Environnement**  
SYNDICAT MIXTE



**RAPPORT D'ACTIVITE DE  
L'EXERCICE 2007**

**Etabli en application du décret 2000-404 du 11 Mai 2000**



## INTRODUCTION GENERALE

Si l'on devait définir le caractère d'organisation de l'année 2007, il faudrait qualifier celui-ci de « *Recentralisation* ». En effet, à la suite de la prise de compétence « *collecte* » par la CCBTA, la Déchèterie de Sicard (qui recouvrait les populations de Beaucaire et Jonquières Saint-Vincent) a été transférée vers la Communauté, personnel compris.

Parallèlement, après deux années d'exploitation, il a paru plus judicieux de transférer le Centre de Transfert d'Argilliers au SICTOMU, afin d'assurer une souplesse de gestion, difficile à mettre en œuvre à 25 kilomètres de distance.

En conséquence, SUD RHONE ENVIRONNEMENT s'est recentré sur ses missions de base :

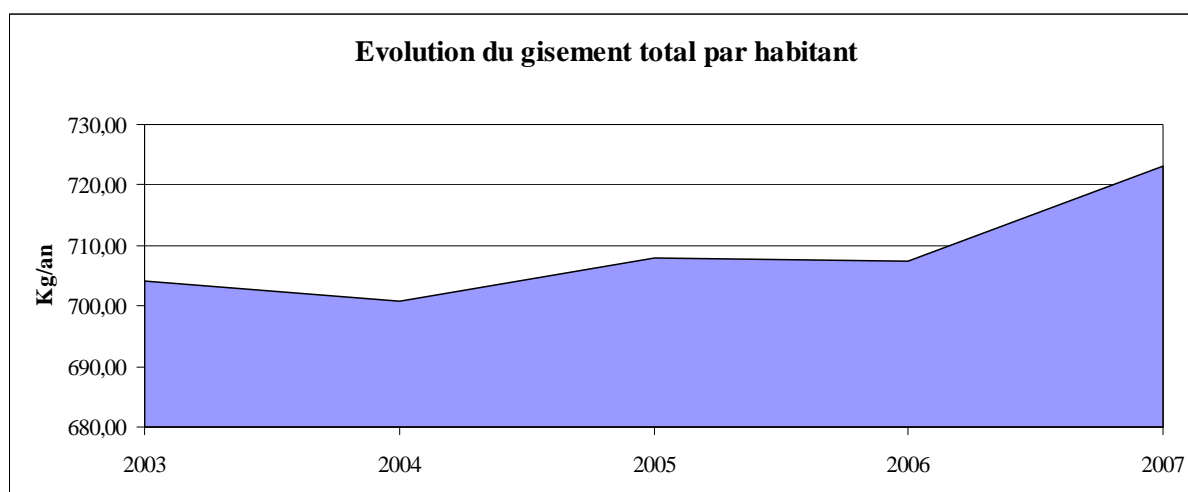
- Transport – Evacuation ;
- Traitement des déchets ;
- Développement des filières ;
- Communication.

Le présent rapport a, donc, pour but de synthétiser l'ensemble de l'activité de l'année.

## LES ELEMENTS TECHNIQUES

### A – DONNEES GENERALES –

Contrairement à 2006 qui avait enregistré une baisse du gisement, l'année 2007 est marquée par une hausse conséquente portant celui-ci à 58.973 tonnes de déchets, soit 723,05 kg par an.

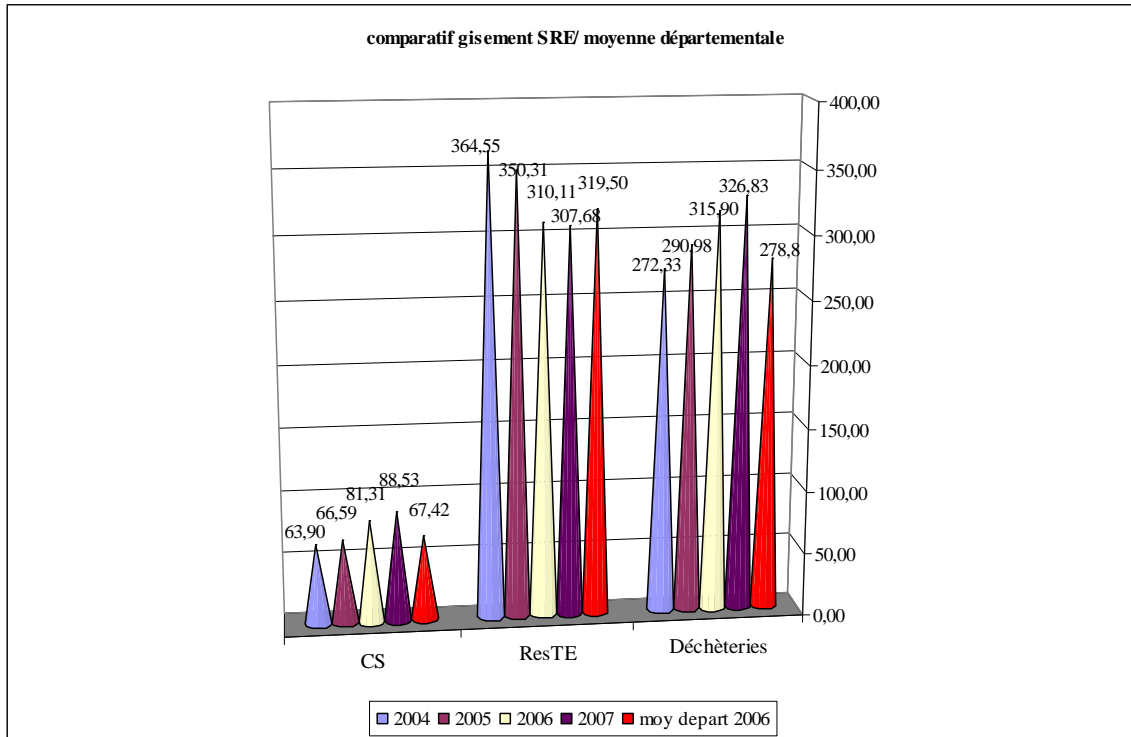


Il convient cependant de nuancer ce graphique par deux éléments concomitants et contradictoires.

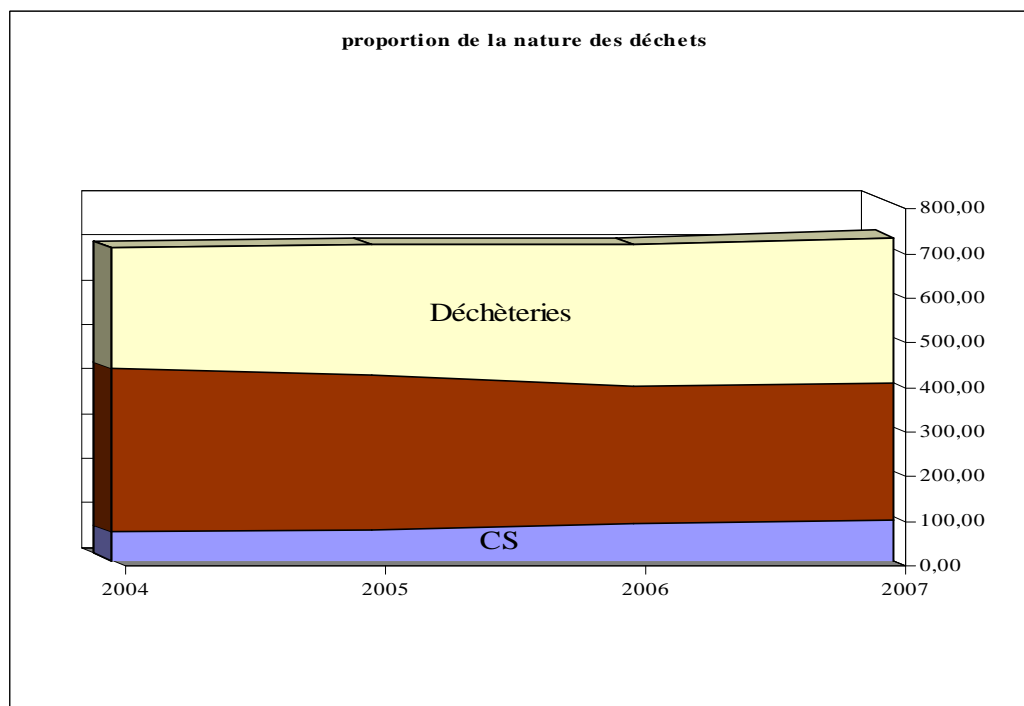
- a. Il n'est pas tenu compte de l'évolution de la population, les données des recensements intermédiaires n'étant que partielles.

- b. Il est exclu de ce gisement (depuis 2004), la part de DIBC collectés séparément par le SIRN puis le SICTOMU, avec application de la redevance spéciale. Cela implique qu'une part de plus en plus importante du gisement Déchèterie provient des entreprises.

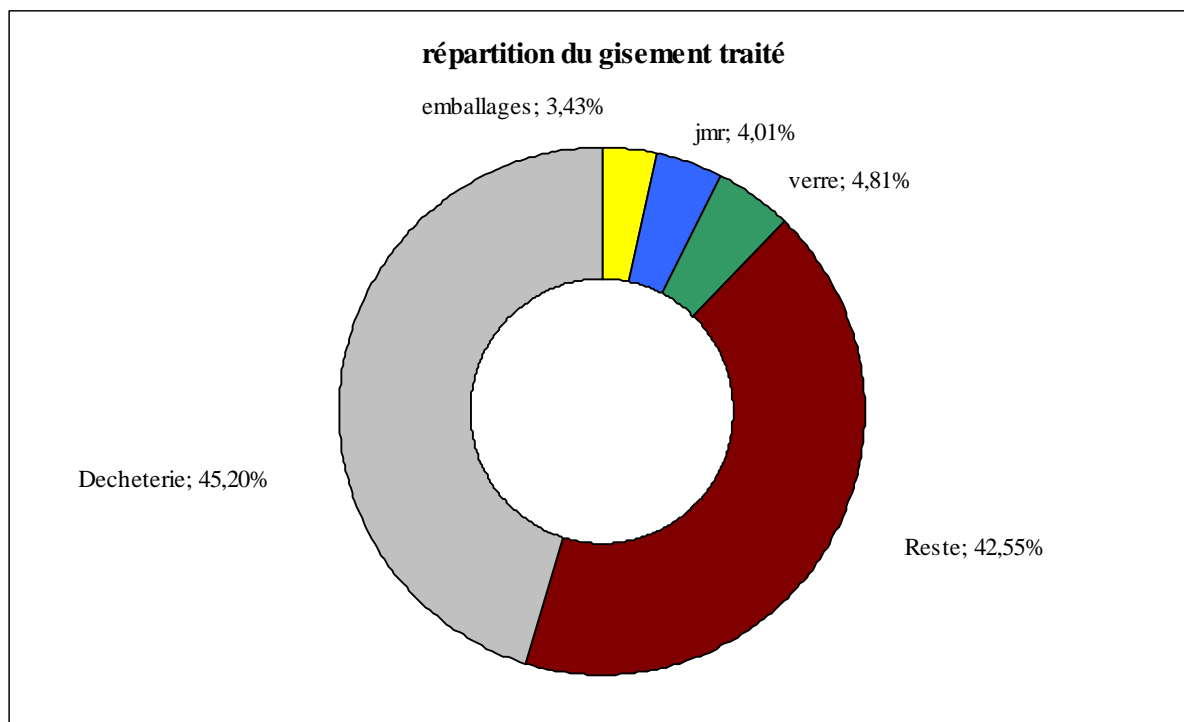
Si l'on compare ces données avec les moyennes départementales de 2006, on constate que dans tous les cas, les résultats de SUD RHONE ENVIRONNEMENT sont plus performants.



De façon plus détaillée, la tendance reste à un renversement de la proportion du gisement vers, d'une part, la collecte sélective (verre compris) et, d'autre part, les déchèteries, ce qui en soit est de bonne augure pour la qualité du RESTE qui enregistre une diminution constante des indésirables.

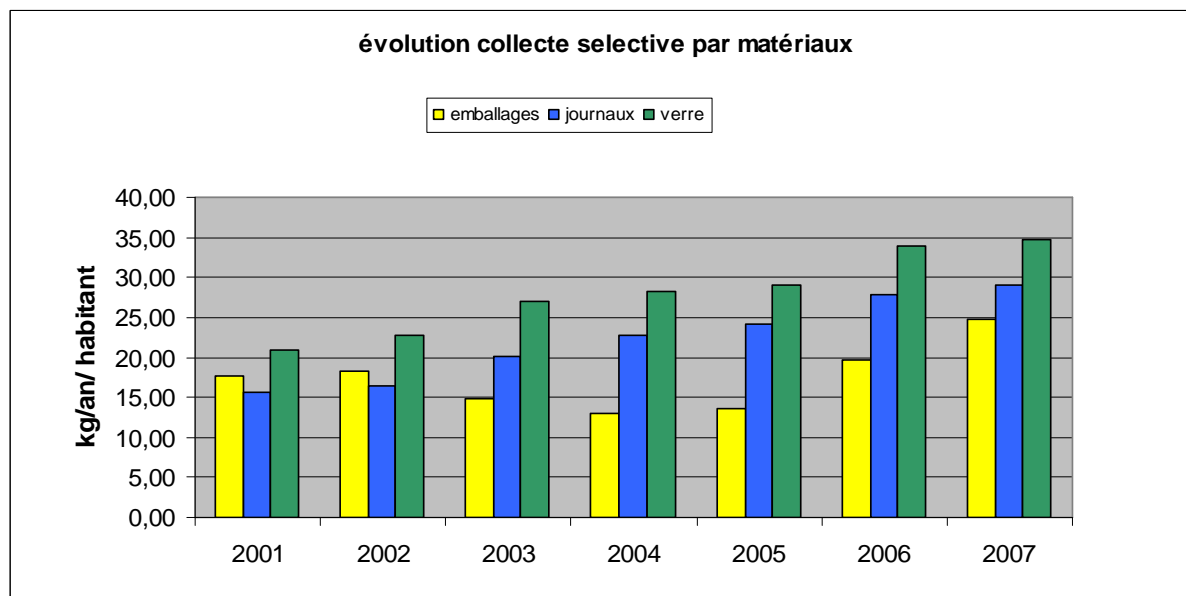


Pour 2007, on remarque une augmentation de la proportion de la collecte sélective (12,25 % pour 11,93 % en 2006) et du RESTE (42,25 % pour 41,70 % en 2006) ce qui confirmerait l'augmentation « naturelle » de la population.



## **B – LA COLLECTE SÉLECTIVE –**

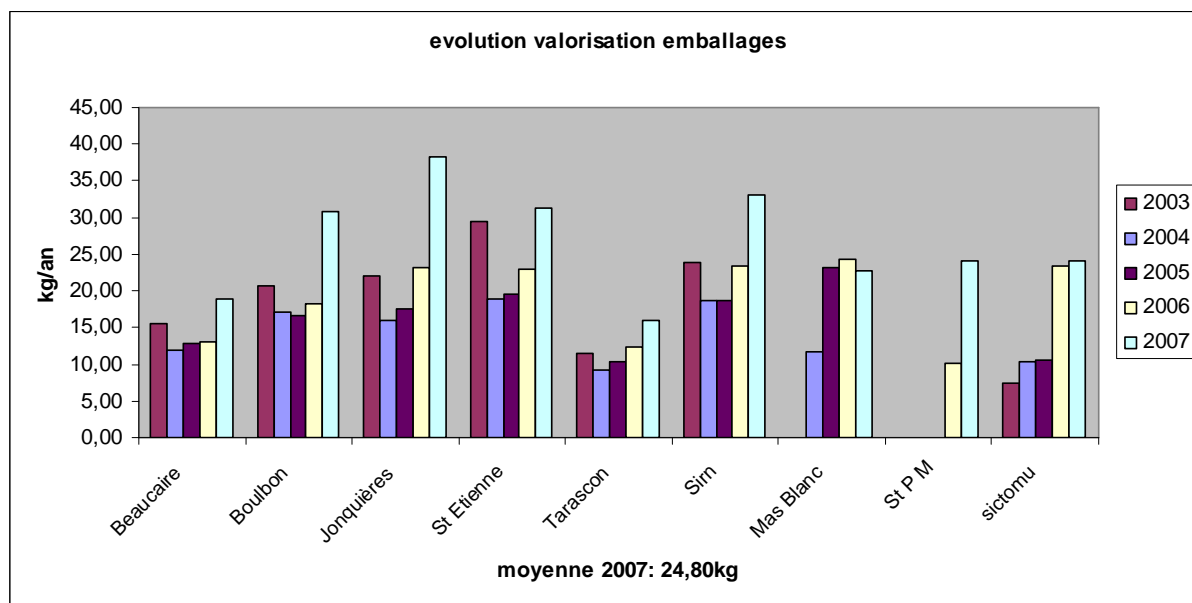
Globalement, la collecte sélective continue à progresser pour atteindre plus de 88 kg / an et par habitant (+ 7 kg par rapport à 2006). Il est à noter que ce chiffre est net de tout refus, ces derniers étant comptabilisés dans le RESTE.



### **1. Les emballages ménagers :**

2.023 tonnes d'emballages ménagers ont été valorisés en 2007, soit une progression de 25 % par rapport à 2006. Ce phénomène est particulièrement sensible sur la zone CCBTA – SIRN et des villages du Canton de Tarascon.

Cela semble dû à une nette amélioration de la qualité, avec un taux de refus en baisse (21 % en moyenne sur l'année). Le même phénomène sur le SICTOMU, en plus léger, permet de constater une stagnation des poids valorisés (après une très forte augmentation en 2006).

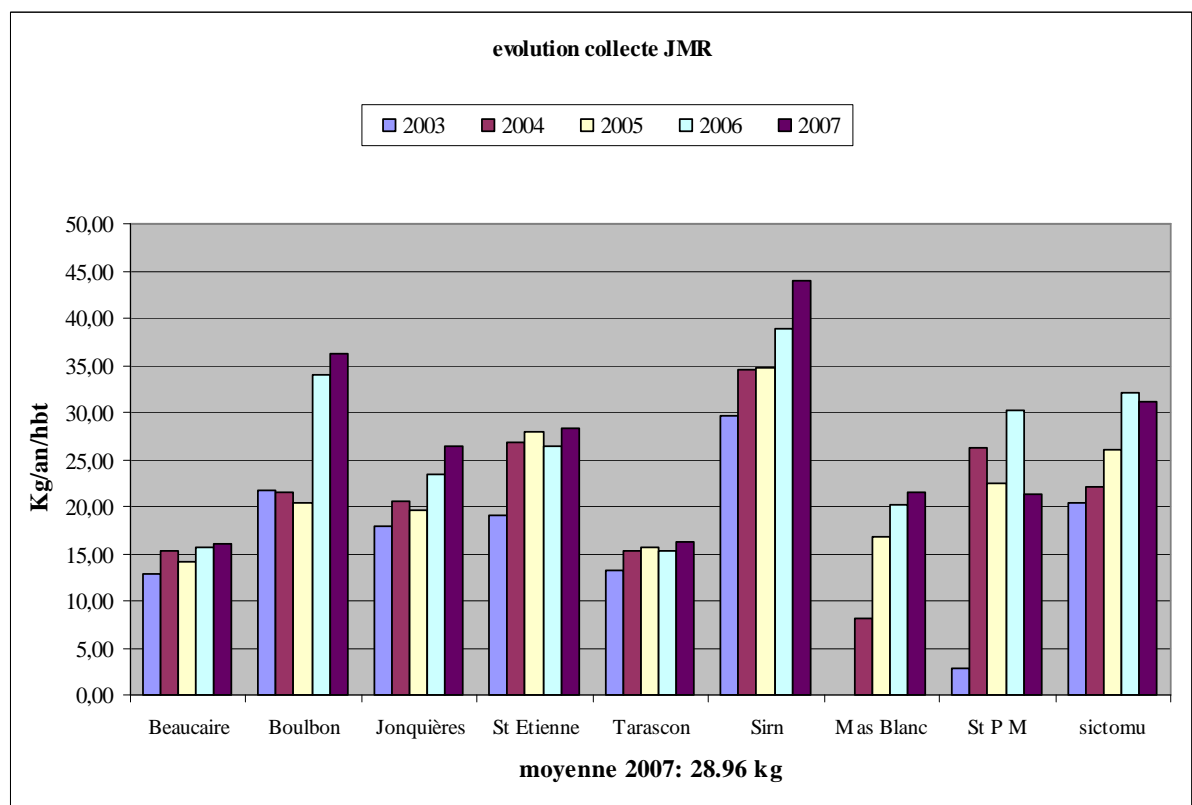


moyenne départementale 2006 : 21,5 kg

## 2. Les journaux – magazines :

Avec 2.362 tonnes de JMR, SUD RHONE ENVIRONNEMENT atteint quasiment 29 kg par habitant, en légère progression par rapport à 2006 (+ 4,4 %) et nettement au dessus de la moyenne départementale qui s'établissait à 19,2 kg / habitant en 2006.

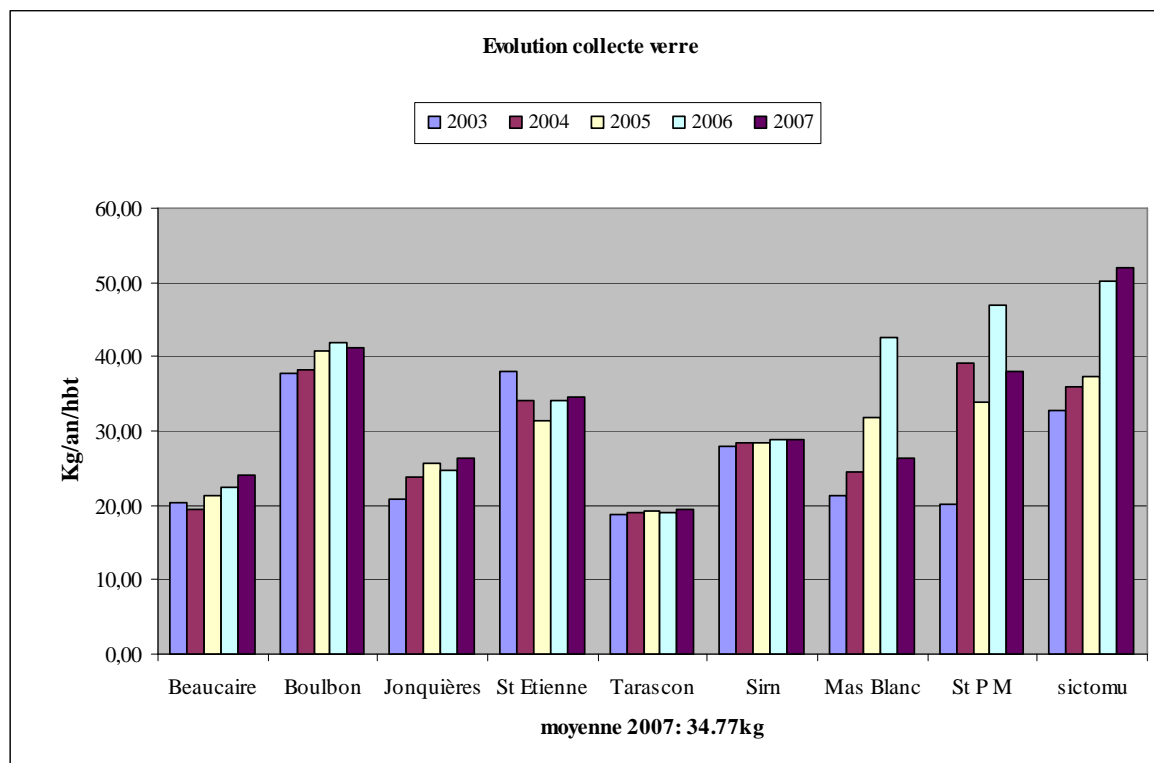
Cependant, l'arbre ne doit pas masquer la forêt, quelques collectivités enregistrent des performances très faibles, alors qu'elles disposent du parc le plus étendu.



moyenne départementale 2006 : 19,2 kg

### 3. Le verre :

Malgré les 2.836 tonnes de verre collectées, représentant 34,77 kg / habitant, nous constatons encore une trop forte proportion de ce matériau dans le RESTE. La progression reste faible même si elle est constante et confirme que malgré 20 années de dispositif, le réflexe séparatif n'est pas acquis.



moyenne départementale 2006 : 26,7 kg

## **C – LES AUTRES DECHETS –**

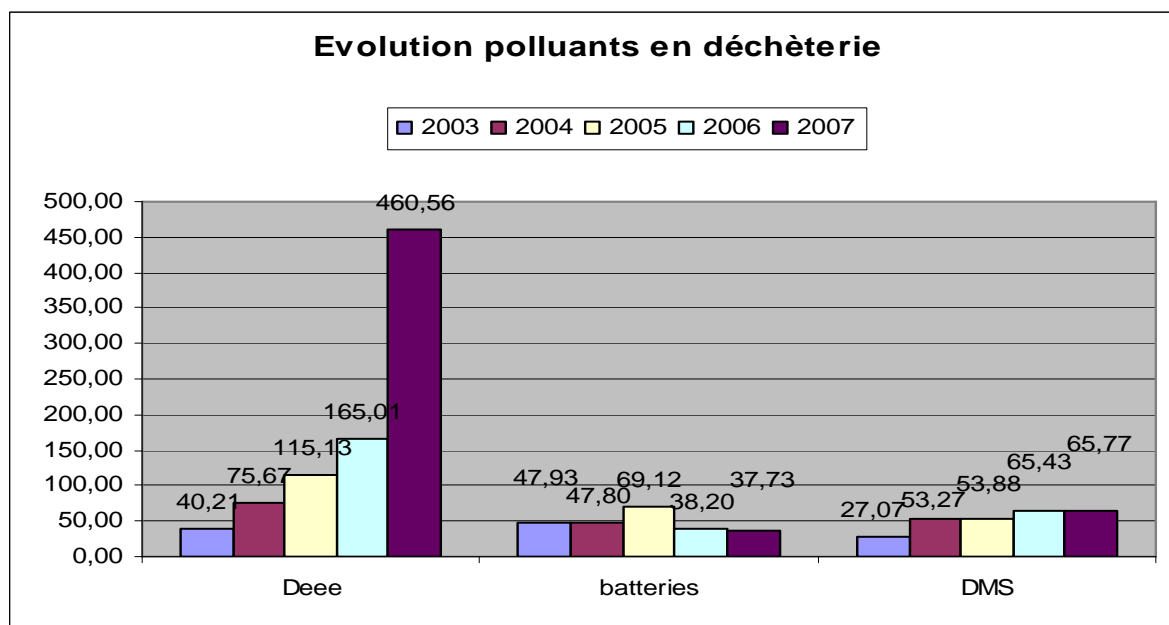
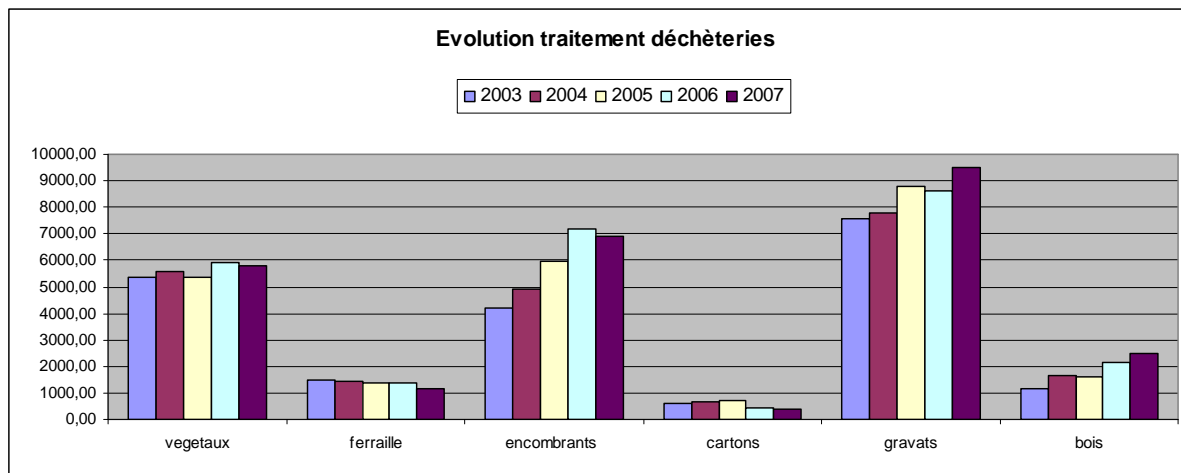
### 1. Les déchèteries :

Après une progression annuelle de plus de 8 % par an pendant 3 ans, le tonnage collecté en 2007 marque un léger tassement à 26.657 tonnes (+ 3,48 %) représentant 326,83 kg par an et par habitant pour 279 kg en moyenne départementale 2006.

Cette activité majeure du Syndicat a nécessité le transport de 6.013 bennes.

Par ailleurs, 40.030 litres d'huiles minérales ont été collectées et valorisées.

Dans le détail, si on constate une relative stabilité des tonnages des matériaux courants, à l'exception des gravats, on enregistre une forte progression des déchets polluants et notamment les D3E. Ceci est dû à la mise en place de la filière spécifique qui permet de détourner de la ferraille le gros électroménager.



## 2. Les petits polluants :

Depuis un an, SUD RHONE ENVIRONNEMENT a accentué les collectes spécifiques des petits polluants.

Ainsi, en intensifiant le réseau de réceptacles de piles dans les commerces, mairies et écoles, le tonnage de ce type de déchet a été multiplié par 1,5, portant le poids total à 7,200 tonnes.

De même, en rétablissant la collecte spécifique des cartouches d'encre et toners, ce sont 910 unités qui ont été collectées en 6 mois.

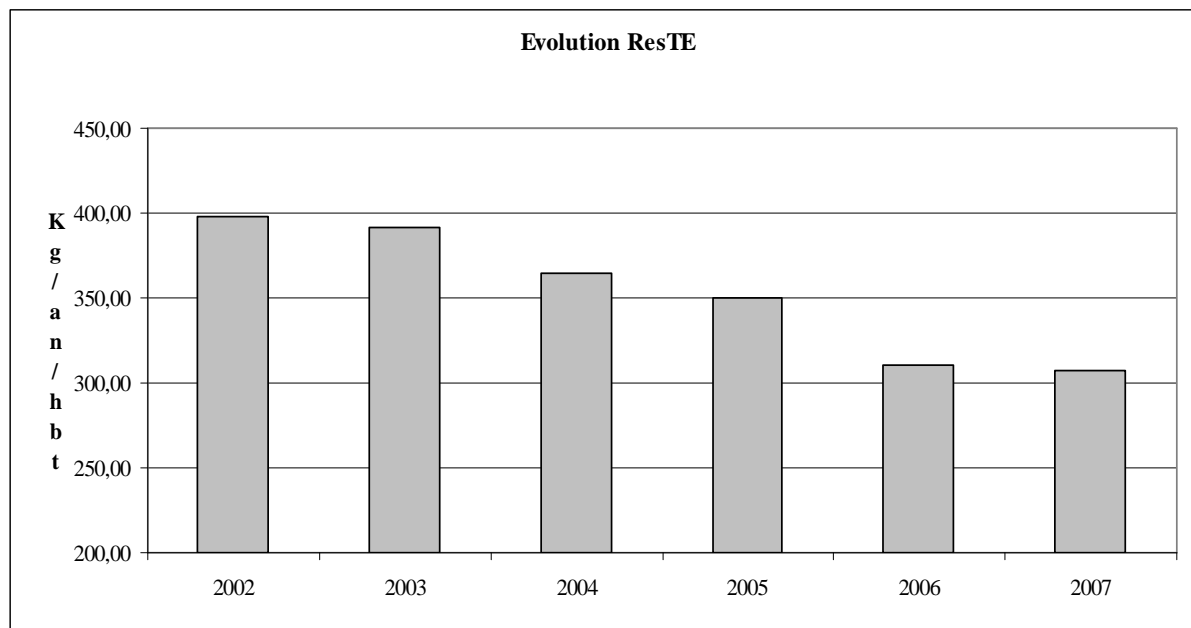
Enfin, l'année 2007, a été une « année pleine » en ce qui concerne la collecte et le traitement des piquants – coupants (DASRI), auprès de 28 pharmacies du Syndicat. Le poids total collecté et incinéré s'élève à 930 kg.

## 3. Le RESTE :

Après le tassement particulièrement visible de 2006, dû à la modification du mode de collecte du SICTOMU, l'année 2007 enregistre une très faible diminution du poids du RESTE (hors DIBC) pour s'établir à 25.095 tonnes pour 25.239 tonnes en 2006.

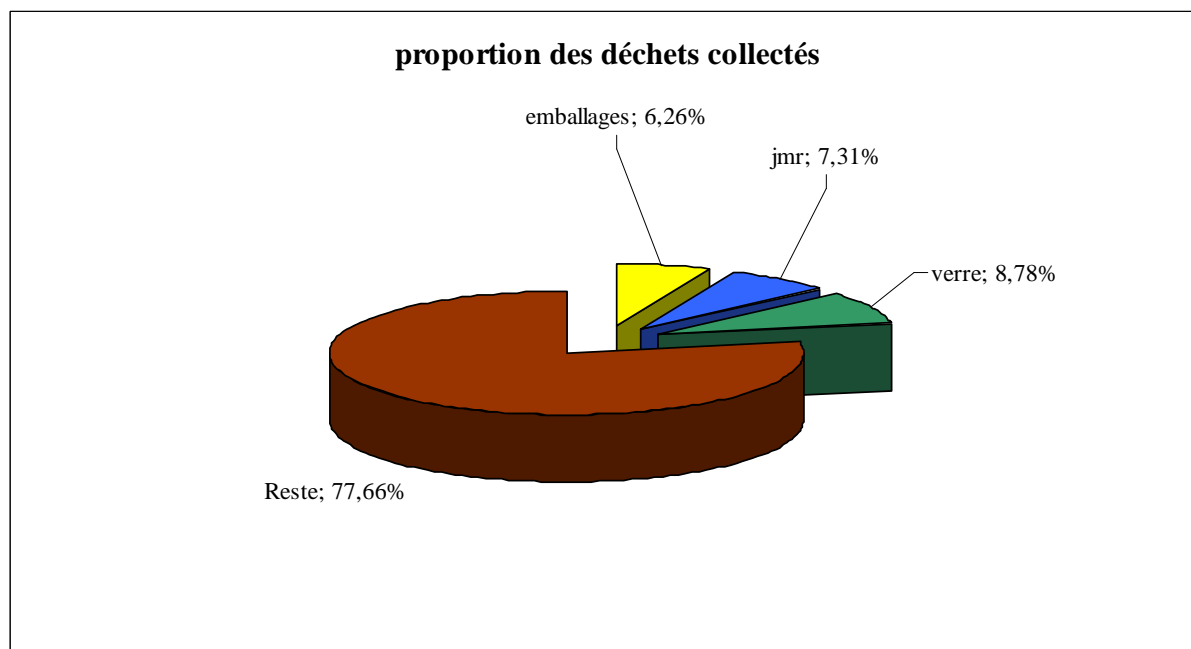
Le travail de terrain auprès des entreprises d'une part (850 tonnes) et des rippeurs d'autre part, continue à sortir de la collecte un certain nombre de déchets encombrants qui se sont retrouvés en déchèterie.

Cette action bénéfique permet de porter la part de RESTE à 307 kg / an / habitant (à population constante).



moyenne départementale 2006 : 319,5 kg

Néanmoins, l'analyse du gisement de déchets collectés en porte à porte auprès des administrés permet de constater que la proportion du RESTE se stabilise à 77,6 %.



## **D – BILAN MATIERE –**

Afin de mieux comprendre l'influence de l'action de SUD RHONE ENVIRONNEMENT sur l'ensemble des filières de traitement, il a semblé utile d'établir un tableau spécifique des différentes filières mises en œuvre. (Voir Annexe 1)



Parallèlement, l'établissement d'un bilan matière global permet de mesurer l'importance du geste de tri des administrés, mais également du choix technique de traitement des déchets résiduels.

Ainsi, on constate que 63 % du gisement sont valorisés au sein des différentes filières, pour 37 % détruits ou enfouis.

2007	Nature	tonnage	devenir	
<b>S C o l l e c t i v e</b>	Emballages ménagers	2023	Recyclage	2023
	Papiers-journaux	2362	Recyclage	2362
	Verre	2835	Recyclage	2835
	Cartouches encre	0,097	Valorisation	0,059
			Incinération	0,038
	Piles	7,714	Valorisation	5,014
			Incinération	2,700
	Dasri	0,93	Incinération	0,93
<b>D é c h è t e r i e s</b>	Bois	2465,75	Valorisation	2465,75
	Ferraille	1179	Recyclage	1179
	Cartons	412	Recyclage	412
	Gravats	9484	Valorisation	9484
	Batteries	37,75	Valorisation	37,75
	Huiles minérales usagées	32,025	Valorisation	32,025
	Végétaux	5827	Compostage	5827
	DEEE	460,6	Dépollution	460,6
	DMS	65,8	Incinération	65,8
	Encombrants	6906	Enfouissement	6906
	ResTE	25895	acier	440,22
		compostage	8027,45	
		Enfouissement	13180,56	
			<b>Valorisation</b>	<b>35130,26</b>
				<b>63,02%</b>
			<b>Destruction</b>	<b>20616,62</b>
				<b>36,98%</b>

## LES ELEMENTS FINANCIERS

Afin d'éviter un déroulé trop fastidieux des différents coûts de traitement, il est proposé ci-après un tableau synthétique de ces derniers.

Sud rhone environnement 2007					
	Tonnes	Dépenses	Recettes	Bilan	pu/t
Poubelle grise	25 895,00	1 879 721		1 879 721	72,59
Collecte selective	2 023,00	181 906	860 444	- 678 538	-335,41
jmr	2 362,00	152 261	90 753	61 508	26,04
verre	2 835,00	116 928	72 852	44 076	15,55
vegetaux	5 827,00	385 973		385 973	66,24
Bois	2 465,00	121 191		121 191	49,16
ferraille	1 176,00		137 266	- 137 266	-116,72
batteries	38,00		1 748	- 1 748	-46,00
piles	7,00			-	0,00
cartouches encre	0,10		32	- 32	-330,83
DASRI	0,35	783		783	2250,00
DMS	67,38	78 106	18 560	59 546	883,73
encombrants	6 906,00	511 859		511 859	74,12
cartons	412,00	27 296	21 442	5 854	14,21
Boues step				-	
DEEE	460,60		43 997	- 43 997	-95,52
<b>Totaux</b>	<b>50 474</b>	<b>3 456 024</b>	<b>1 247 094</b>	<b>2 208 930</b>	<b>43,76</b>
participation Coll				211 780	4,20
transport déchèterie				440 831	8,73
transport OM				49 372	0,98
<b>Total général</b>				<b>2 910 913</b>	<b>57,67</b>
par habitant	81452				35,74

-79,36

Quelques observations sont à retenir dans l'analyse de ce tableau :

- a. Les valeurs ne tiennent pas compte des différents flux internes ou externes qui atténuent ou augmentent la réalité. Les recettes sont celles qui sont primairement affectées aux matériaux.
- b. Par souci de simplification, les transports ont été dissociés pour que l'on analyse bien leur impact coût à la tonne.
- c. Le détail des coûts globaux par service, établi ci-après, réintègrera les transports afférents.
- d. Il a paru plus pertinent d'intégrer la participation par habitant des collectivités membres pour avoir une analyse la plus proche possible de la réalité.

### **A - LES DIFFERENTS COUTS SYNTHETIQUES**

## 1. LA DECHETERIE

Le coût global à la tonne, transport et recettes compris, s'élève à 56,32 € en diminution de 9,78 % par rapport à 2006.

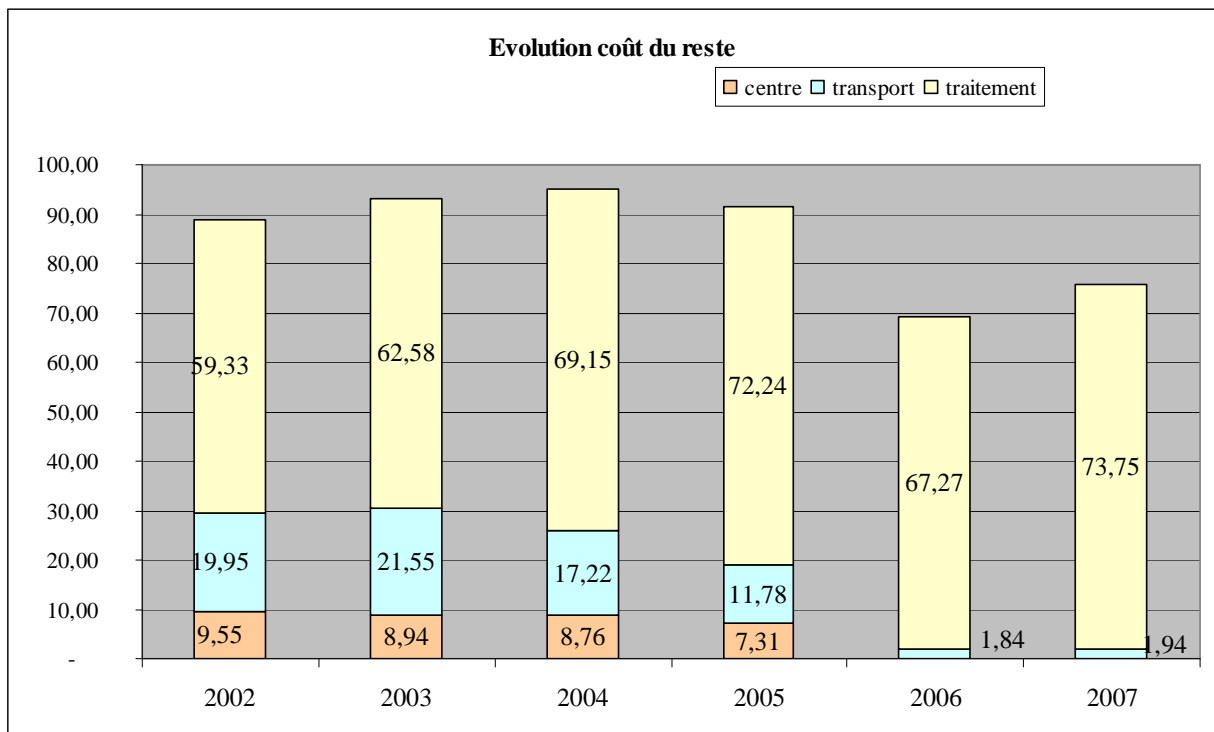
Ceci s'explique par le fait que les D3E sont désormais collectés et traités gratuitement par un Eco organisme.

Par ailleurs, il est à noter que le coût moyen du traitement par matériaux tient compte de la prise en charge des bennes, celle-ci se faisant à l'unité.

Si l'on souhaite rattacher cette charge au transport cela portera la tonne transportée à 16.63€ HT la tonne

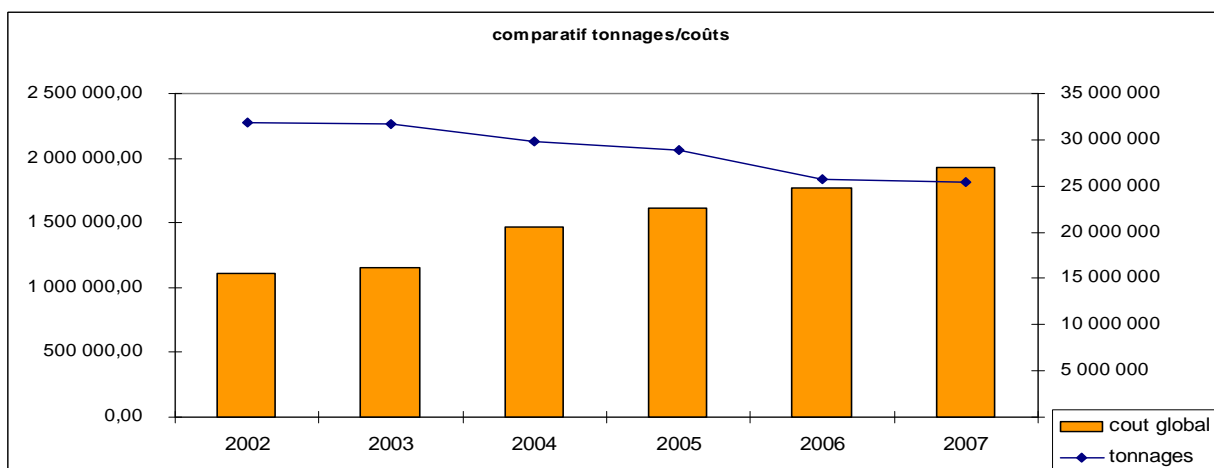
## 2. LE RESTE

Par rapport à 2006, la facture globale a progressé de 8,60 %, s'établissant à 1.929.093 €. Cela provoque une remontée du coût à la tonne de 6,58 € comme l'indique le graphique ci-après.



Plus globalement, on constate la naissance d'un effet « ciseaux » qui ne pourra que s'amplifier au fil du temps.

Il est à remarquer que, grâce au travail effectué sur les filières et sur les prix, la convergence a été retardée sensiblement.



### 3. LA COLLECTE SELECTIVE

Le seul élément à retenir concerne les recettes qui connaissent une progression importante des ventes de matériaux (286.509 € pour 106.711 € en 2006) alors que les soutiens à la tonne triée restent stables.

Il est également à noter que les coûts de communication ne sont pas intégrés dans le calcul, ceux-ci n'étant pas significatifs.

En tout état de cause, le coût de traitement des emballages s'établit à 85,89 € la tonne pour 103,36 € en 2006 alors que le verre et les JMR connaissent une stabilité.

### **B – LES VARIATIONS EN DEVENIR –**

SUD RHONE ENVIRONNEMENT subit de plein fouet les hausses du coût de l'énergie tant dans le secteur transport que dans le secteur traitement. Il faut, donc, s'attendre à une variation importante du coût moyen des matériaux.

Parallèlement, deux filières sont en train de se structurer et devraient être source de recettes complémentaires :

- Les D3E dont la montée en puissance dégagera des recettes non négligeables ;
- Les journaux – magazines, avec le conventionnement passé avec ECO FOLIO, même si on enregistre un « *effet retard* » de plus d'une année.

Enfin, SUD RHONE ENVIRONNEMENT n'ayant quasiment plus d'emprunt à rembourser, les participations des collectivités membres devraient connaître une stabilisation, voire une légère décline.

## **LES AUTRES ACTIONS**

### **BILAN DE LA COMMUNICATION 2007**

Voir bilan financier en annexe 2

#### ➤ **SITE INTERNET**

- La mise en ligne du site a été retardée.
- Le site est fréquemment mis à jour en fonction des différents problèmes constatés sur le terrain.
- Lors de leur parution, les feuilles du tri sont insérées.
- Les statistiques obtenues pour cette première année sont encourageantes (4 735 visiteurs).

#### ➤ **FEUILLE DU TRI**

*Feuille du tri n° 13 : Bilan de l'année 2006 et annonce du Site Internet*

- 19 654 envois, 758 retours soit 3,86%
- 13 contacts pour des questions ou des changements d'adresse (principalement via Internet)

*Feuille du tri n° 14 : rappel sur les gestes de tri "Où va quoi ?"*

- 20 512 envois, 911 retours soit 4,40%
- 18 contacts suite à l'envoi de la FDT

### *Feuille du tri n° 15 : dossier sur le papier + spécial DEEE*

- 20 646 envois, 660 retours soit 3,20 %
- 40 contacts suite à l'envoi de la FDT

### ➤ **EXPOSITION SUR LA GESTION GLOBALE DES DECHETS**

- Utilisation de la vitrine par le SIRN (5 évènements)
- Utilisation par le SICTOMU (14 évènements)
- Utilisation par SRE (7 évènements)
- Plus de 80 classes ont vu l'exposition.

### ➤ **VISITES DU CVD**

#### **Visites par les particuliers de Sud Rhône Environnement**

- Les visites du CVD ont été proposées via la feuille du tri n°12, elles étaient prévues les samedis du 13 janvier au 3 février 2007. Suite à cette annonce, près de 40 personnes nous ont contactés.
- Le retard de la mise en route du tube a retardé les visites qui avaient été programmées
- Suite aux problèmes de mise en œuvre du site les visites se sont déroulées le samedi 24 février 2007, seulement 21 personnes ont pu venir. Certaines sont arrivées en retard, le site étant mal indiqué (Deux groupes de visiteurs programmés à une heure d'intervalle).
- Lors de la préparation des visites, il avait été convenu avec Ecoval 30 que les visiteurs ne rentreraient pas dans les bureaux, ceci n'a pas été respecté.
- Organisation de la visite : présentation de la collecte sélective par Marie, Présentation du compostage par Simon.

#### **Améliorations déjà réalisées :**

- Réalisation d'un nouveau plan d'accès au site
- Programmation des visites pendant les heures de travail des trieurs (du lundi au vendredi)

#### **Visites du SICTOMU**

- Les visites se sont déroulés sur 3 mercredi après-midi
- Les visiteurs (élus, personnel de collecte du SICTOMU et particuliers) venant en car, il y avait 40 personnes à chaque visite réparties en 2 groupes, les explications devaient être données plusieurs fois pour être entendues de tout le monde .

#### **Visites par les scolaires**

- Deux classes de 4ème du collège Eugène Vigne ont visité le site. Trois personnes accompagnaient les élèves sur le CVD, la classe était séparée en deux.
- Impact global peu satisfaisant, les élèves ayant tendance à se limiter aux contraintes scolaires imposées par les professeurs.
- Visite de la maison familiale de Castillon du Gard (une classe de BTS et une classe de 2<sup>ndes</sup>)

#### **Visites du SITOM Sud Gard**

- Techniciens et ambassadeurs du tri sont venus visités le site par "curiosité" (4 personnes)

#### **Visites des responsables de Déchèteries**

- visites des responsables de déchèteries : 5 personnes. Le but était de bien faire comprendre les contraintes techniques que rencontre le CVD dans la gestion des végétaux et des cartons de déchèteries.

### ➤ **AMELIORATION DE LA COLLECTE SELECTIVE EN HABITAT VERTICAL**

- Prise de contact avec les bailleurs sociaux, constats sur la qualité du RESTE et de la collecte sélective effectuée sur différents sites en présence des représentants des différents organismes
- 5 bâtiments ont été visités soit 200 foyers
- Des affiches pour les logements sociaux ont été conçues, le nombre nécessaire reste à déterminer

### ➤ **VISITES AUX HABITANTS**

Peu de visites réalisées en 2007. les déplacements répondent :

- A des problèmes signalés par des particuliers
- A des nouveaux arrivants (lotissement les alpines Tarascon). Pour être efficace, mise en place d'une procédure visite aux nouveaux arrivants

### ➤ **PACK DU NOUVEL ARRIVANT**

- Ebauche du projet et premières demandes de devis (janvier /février)
- Mise en attente du projet
- Relance du projet en juillet / août 2007
- Projet présenté à la commission finance en octobre 2007, le comité syndical a retenu le sac cabas plastique. Celui-ci sera distribué à tous les habitants du Syndicat
- La quantité de cabas nécessite la passation d'un marché
- Compte tenu des délais liés au marché, les sacs cabas sont prévus pour 2008

### ➤ **INTERVENTIONS SCOLAIRES**

- Classes de CM1-CM2 de Beaucaire, Tarascon, Jonquières St Vincent (15 classes) en interventions « classiques »
- Intervention particulière écoles la Moulinelle et Garrigue-Plane à Beaucaire, dans le cadre d'un projet « Nettoyons la Nature » avec utilisation de l'exposition, (13 classes).
- 5 classes de maternelles et CP dans le cadre d'un projet d'Education au Développement Durable.
- Prêt de la sacoche Eco-Emballages à l'école de la Moulinelle pour l'organisation de l'exposition "recycl'Art" réalisée par les enfants pour les parents, ainsi que lors de leur participation à la journée de l'environnement au lycée agricole de Rodilhan
- 3ème SEGPA du Collège René CASSIN à Tarascon
- Maison familiale de St Etienne du Grès (7 classes)

Globalement le ressenti est bon. La modification du jeu de la deuxième partie est très positive. Les interventions avec l'exposition semble être bien accueillies, et permettent d'aborder différemment la chose.

- Après les interventions, les enseignants sont motivés pour le tri, il semble difficile de les suivre en ce sens.

*Nombres totales de classes visitées : 41*

### ➤ **DISTRIBUTION DES SACS POUBELLES**

- Juin : distribution Beaucaire – SRE présent tout le mois de distribution. Rappel des consignes de tri via les vitrines de collecte sélective
- Décembre : distribution Tarascon – SRE présent tous le mois de distribution. Remise des minis batribox à la population, rappel des consignes de tri

### ➤ **DISTRIBUTION COMPOST**

- La distribution d'éco- compost a été annulée compte tenu de la présence de verre dans ce dernier.

## ➤ **TRAVAIL AUPRES DES GARAGISTES**

- Une démarche conjointe entre SRE, SIRN et SICTOMU a débuté à la fin de l'année 2007.

## ➤ **RELANCE DE LA COLLECTE DES PILES**

- Mise en place de la collecte des piles dans les petits commerces (principalement tabacs et presses)
- Mise en place de la collecte des piles dans les écoles volontaires. Un petit aide mémo « spécial piles » a été remis aux enfants pour qu'ils adoptent le réflexe pile (13 points).
- La collecte est assurée par nos services une fois par mois
- Des minis-batribox et un dépliant explicatif ont été donnés aux tarasconnais lors de la distribution des sacs. Cette démarche a bien été accueillie par la population (près de 2 700 boîtes distribuées).

## ➤ **RENFORCEMENT COLLECTE DASRI**

- Adhésion de 2 nouveaux pharmaciens à la démarche
- Relance avec l'ALPS auprès des professionnels de santé de Tarascon

## ➤ **AUTRES OPERATIONS**

### **Action auprès des associations**

Lancement de l'action sur la majorité des communes pour inciter les associations à pratiquer la collecte sélective lors de leurs activités ou pendant les manifestations importantes qu'elles organisent. Peu de retour positifs

### **Stop Pub**

Validation de l'action octobre mise en œuvre FDT 16 - réalisation en 2008

## **BILAN des autres actions 2007**

### **1. Les caractérisations du Reste**

Elles se manifestent sous trois formes :

Caractérisation de terrain,  
Caractérisation contrôle de benne OM,  
Caractérisation des refus.

Globalement il est difficile de mesurer l'impact des caractérisations. Fin 2007 l'image du reste en poids apparaît être juste. Il reste de nombreux travaux à mener sur la qualité du sac gris (professionnels).

Les contrôles des bennes OM ont permis de donner une image globale du RESTE et créer un « lien » avec les ripeurs, à noter que le ressenti du contrôle n'est pas forcément bien perçu. L'exemple de la CCBTA est bon avec de nombreux refus sur la collecte du Reste. Les difficultés persistent avec les équipes de Tarascon.

Les caractérisations des refus se sont faites ponctuellement et les résultats diffusés au Codecom.

### **2. Les filières spécifiques**

L'essentiel des actions s'est porté sur les DEEE et les piles.

Signature du contrat avec ERP et mise en place des 4 flux sur l'ensemble des déchèteries. Le fonctionnement semble bon, malgré quelque lourdeur de gestion. Globalement les enlèvements sont conformes aux engagements de quantité.

La collecte de piles semble bien fonctionner avec 1.3 tonnes de plus pour l'année 2007 et 40 Batribox sur site (écoles, commerces, mairies). Les tournées restent à optimiser. Il sera peut-être nécessaire de travailler sur la sécurité du véhicule ADR (100 à 150 Kg par collecte).

Des « minis-batribox » en carton ont été distribuées lors de la dotation des sacs sur Tarascon, provoquant un très bon ressenti des administrés.

En revanche les contenants sont inadaptés pour la manipulation en déchèteries.

Les DASRI semble être en bonne marche avec 18 pharmacies sur 22 qui participent à l'opération. La majorité des collectes restent dans les 3 mois. Un travail d'optimisation des collectes pour éviter le trop de rotation de la LMCS est envisageable. Les 4 pharmaciens réticents doivent être convaincu.

Les échanges sont difficiles avec LMCS.

### **3. Gestion des déchèteries**

La gestion des déchèteries est de moins en moins contraignante, elle apparaissait très lourde au début d'année. Les relations sont bonnes avec les gardiens et les responsables. St Etienne du Grès reste le point noir.

La communication en direct avec les gardiens du secteur est toujours utile, l'information circule dans les 2 sens. Il manque peut être un vrai cadre pour les formations (exemple de SPUR).

Il est difficile de libérer les gardiens, envisager d'être les moteurs de ce type de visite ☺

La maintenance du matériel prend de plus en plus de temps et nécessite de fréquentes réparations.

### **4.PAV**

Gestion des valeurs fournis par les collecteurs, gestion du stock de colonnes.

Etat des lieux des PAV, réalisation d'un plan d'accès

Des points restent à remplacer, d'autres à mettre en place

Des autocollants rappelant les consignes de tri des PAV doivent être mis en place après le nettoyage des colonnes.

### **5.DIVERS**

Reprise de la collecte des cartouches d'encre et toner avec Core-Provence, le service semble bon.

Les relations avec les représentants des professionnels sont difficiles, alors qu'il y a beaucoup à faire.

A Beaucaire, le

La Présidente